

m Höhe. Die Strukturen dieses Tieres stimmen völlig mit den Abbildungen bei DIAS DOS SANTOS (1968a) überein, die Färbung weicht jedoch von der Beschreibung durch CALVERT (1909) ab; insbesondere ist der Kopf dorsal matt metallisch grün wie bei der neuen Art und nicht schwarz, wie Calvert angibt. Die unscheinbaren Tieren fallen in der Natur kaum ins Auge; unter Hunderten von Zygopteren, die ich aus Iguazú erhalten habe, fand sich nicht ein einziges Exemplar der neuen Art. So scheinen die Tiere in Sammlungen kaum vertreten zu sein, ihre habituelle Ähnlichkeit mag auch zu mancherlei Fehlbestimmungen geführt haben. Von einer Revision der Gattung *Peristicta*, die jedoch nur anhand von wesentlich mehr Material (Das wohl noch zu sammeln wäre!) möglich sein wird, sind sicherlich einige Änderungen und Berichtigungen zu erwarten.

LITERATUR

- CALVERT, P.P., 1909. Contributions to a knowledge of the Odonata of the neotropical region exclusive of Mexico and Central America. *Ann. Carneg. Mus.* 6: 73-280, pls. 1-9.
- DIAS DOS SANTOS, N., 1968a. Fauna do Estado da Guanabara. 63. "Phasmonoeura ciganae" sp. n. e notas sobre outras espécies (Odonata, Protoneuridae). *Atas Soc. Biol. Rio de J.* 11 (6): 221-226.
- DIAS DOS SANTOS, N., 1968b. *Peristicta gauchae* sp. n. (Odonata, protoneuridae). *Atas Soc. Biol. Rio de J.* 12 (2): 79-80.
- SELYS LONGCHAMPS, M.E. de, 1860. Synopsis des Agrionines, dernière légion: Protonevra. *Bull. Acad. r. Belg.* (11) 10: 431-462.

6995

PSEUDAGRION SPINITHORACICUM SPEC. NOV., NOUVEAU COENAGRIONIDAE DE LA FORÊT GABONAISE (ZYGOPTERA)

J. LEGRAND

Laboratoire d'Entomologie, Muséum national d'Histoire naturelle,
45 rue de Buffon, F-75005 Paris, France

Reçu et accepté le 18 février 1981

PSEUDAGRION SPINITHORACICUM SPEC. NOV., A NEW COENAGRIONIDAE FROM THE GABON FOREST (ZYGOPTERA). *P. spinithoracicum* sp. n. (holotype ♂, allotype ♀ and paratypes) from Makokou, Gabon, is described and illustrated. It is compared with *P. epiphonematicum* Karsch, 1891, ♂ and ♀, and is referable to the species group A of PINHEY (1964, *Revta Ent. Moçamb.* 7: 5-197).

INTRODUCTION

Depuis ma première note concernant les Odonates des environs de Makokou Gabon (LEGRAND, 1975), plusieurs autres *Pseudagrion* ont été retrouvés dans cette région: *P. basicornu* Ris, *P. glaucoideum* Ris, *P. kibalense* Longfield, *P. malagassoïdes* Pinhey ainsi qu'une autre espèce que, à première approximation, je nommais *P. epiphonematicum* Karsch. A y regarder de plus près et en comparant les exemplaires de Makokou avec ceux du Muséum (Cameroun et Fernando Po) et l'allotype (néallotype) décrit par PINHEY (1960), il s'est avéré que j'étais en présence d'un taxon inédit très proche de celui de Karsch et qui pouvait en être séparé par de nombreux caractères; le plus évident étant la présence de chaque côté du prothorax d'un très robuste éperon (le nom spécifique est dérivé de ce caractère), détail morphologique que je n'avais encore jamais rencontré chez aucun *Pseudagrion* afrotropical.

PSEUDAGRION SPINITHORACICUM SP. N.

Figures 1B, 2, 4-7, 9

Matériel. — Holotype ♂ et allotype ♀ in copula. Gabon, Makokou, M'passa, Nyamé-Pendé riv., 26-IV-79, in M.N.H.N. Paris. 13 paratypes (12 ♂, 1 ♀), même localité: — 3 ♂, 16-X-76; 1 ♂, 7-XI-76; 1 ♂, 5-II-78; 3 ♂, 1-III-78; 2 ♂, 26-IV-79; 1 ♂, 1 ♀ in copula, 2-VI-79; in M.N.H.N. Paris — 1 ♂, 26-IV-79; in B.M. (N.H.) Londres.

Holotype ♂ — Mensurations: Longueur (L.) totale: 37; L. abdomen: 31; L. Aile antérieure droite (A.a.d.): 22; L. Aile postérieure droite (A.p.d.): 22; L. Aile postérieure droite (A.p.d.): 21 (exprimées en mm).

Labium jaune, extrémité des palpes noire; le prementum présente une petite échancrure distale en forme de V très fermé. Face barrée transversalement par deux bandes jaunes continues séparées par une bande noire; la première basale, comprend: le labre bordé d'un fin liseré noir se terminant par deux petites taches basales noires, l'antéclypeus et la partie supérieure des mandibules et des joues; la deuxième, frontale, englobe la base des antennes et le premier article antennaire; la bande noire comprend la partie supérieure de l'antéclypeus et la base de front; Figure 1B. Dessus de la tête noir marqué de deux taches réniformes jaunes.

Collier prothoracique jaune ainsi que les côtés du pronotum dont le bord externe postérieur du lobe médian est prolongé de chaque côté d'un fort éperon (Fig. 2). Synthorax pourvu d'une importante strie antéhumérale jaune rétrécie dans sa partie supérieure et englobant, vers la base, la moitié externe des lames mésostiginales; côtés barrés de deux larges bandes jaunes séparées par une bande noire le long de la suture métapleurale.

Pattes noires sauf les trochanters et les 2/3 internes proximaux des fémurs de P₃.

Ailes hyalines, i.n. 14|14, pterostigma brun foncé plus petit que la cellule sous jacente, cellules postpterostiginales simples.

Abdomen principalement noir bronzé. Premier segment avec deux petites taches jaunes geminées distales, adjacentes à la membrane intersegmentaire I/II également jaune; II avec deux petites taches subovales dont le grand axe est perpendiculaire à l'axe de l'abdomen. Segments 3 à 7 noirs sauf la membrane intersegmentaire VII-VIII bleue. Dessus de VIII et IX entièrement bleu; dixième segment orné d'une tache bleue réniforme, marge distale de X échancrée sans épine; Figure 4. Appendices supérieurs noirs, à deux branches visibles en vue latérale (Fig. 6), du même type que chez *P. epiphonematicum*, légèrement plus longs et plus fins, marge interne concave et non rectiligne (Fig. 3, 4); dent interne petite (Fig. 7) située au niveau du tiers proximal de l'appendice; extrémité de la branche supérieure terminée par un crochet dirigé vers l'intérieur, invisible en vue latérale (Fig. 6). Appendices inférieurs petits. Prophallus identique à celui de *P. epiphonematicum* (Fig. 8, 9).

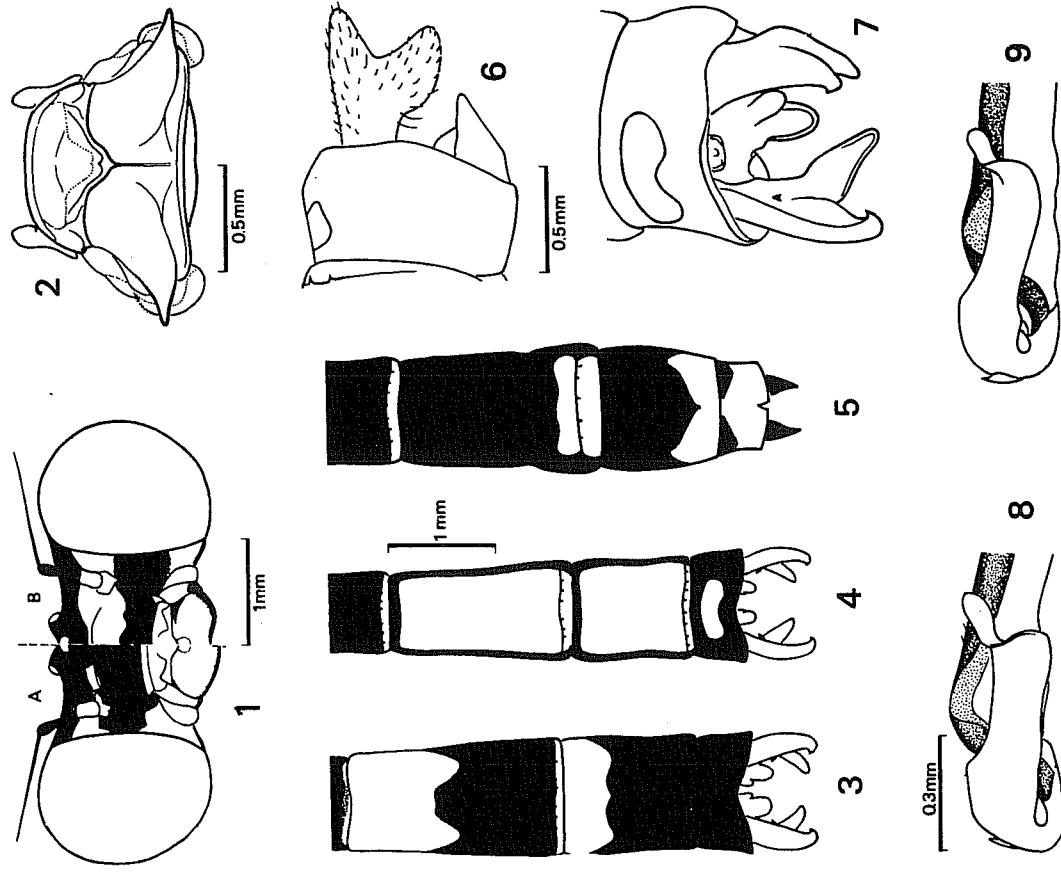


Fig. 1-9. *Pseudagrion spinithoracicum* sp. n.: (1 B) demi tête de face; — (2) vue dorsale du prothorax; — (4-5) derniers segments abdominaux du ♂ et de la ♀; — (6, 7) extrémité abdominale du ♂; — (9) prophallus. — *P. epiphonematicum* Karsch: (1 A) demie tête de face; — (3) derniers segments abdominaux du ♂; — (8) prophallus.

Allotype ♀ — Mensurations: L. totale: 36,5; L. abdomen: 30; L. A.a.d.: 24,5; L.A.p.d.: 23,5.

Labre noir; antéclypeus jaunâtre; postclypeus noir; bande frontale jaunâtre

mélangé de bleu turquoise; taches post-oculaires bleu turquoise.

Collier prothoracique bleu turquoise; éperons prothoraciques latéraux moins accentués que chez le ♂; stylets du lobe postérieur à peine marqués, comme chez *P. epiphonematicum*.

Strie antéhumérale bleu turquoise; deuxième bande de même couleur dans sa partie supérieure, le reste jaunâtre; troisième bande jaunâtre. Épaulettes très petites, arrondies.

Pattes identiques à celles du ♂. Ailes hyalines; i.n. 14 | 15 ; pétérostigma grisâtre; 5 cellules post-pterostigmates simples à chaque aile.

Abdomen principalement noir bronzé au dessus et jaunâtre dessous. I avec une petite tache distale bleu turquoise; II orné distalement de deux petites taches géminées de même couleur; extrémité abdominale tachetée de bleu ciel comme sur la Figure 5.

Variations — Les variations observées atteignent surtout: — la strie antéhumérale, qui chez 5 ♂, est discontinue au niveau l'étrangement dorsal, — le nombre de nervures post-nodales de 12 à 15 aux ailes antérieures et de 10 à 13 aux postérieures, la majorité des exemplaires étudiés en ont 13 (aux A.a.) et 11 (aux A.p.).

Tous les exemplaires ♂ et ♀, présentent une forte épine latérale de chaque côté du pronotum.

DISCUSSION

Bien que très proche de *Pseudagrion epiphonematicum* Karsch, cette nouvelle espèce s'en sépare aisément par les caractères donnés dans le tableau ci-dessous.

<i>P. epiphonematicum</i> Karsch	<i>P. spinithoracicum</i> sp. n.
	mâle
— Front barré d'une bande jaune discontinue	— Bande frontale jaune continue (Fig. 1.B).
— Bord latéral du pronotum régulièrement arrondi.	— Bord latéral du pronotum muni d'une forte dent (Fig. 2).
— Strie antéhumérale discontinue.	— Strie antéhumérale continue.
— Pas de tache claire sur le premier segment abdominal.	— Deux taches jaunes géminées distales sur le I.
— VIII et IX bleus seulement sur leur moitié antérieure (Fig. 3).	— VIII et IX entièrement bleus dorsalement (Fig. 4).
— X noir (Fig. 3).	— X avec une tache bleue réniforme.
— Appendices anaux supérieurs massifs, marge interne rectiligne, dent interne située à mi longueur (Fig. 3).	— Appendices nettement plus fins, marge interne régulièrement courbe, dent interne située au niveau du tiers proximal (Fig. 4).
— Appendices anaux inférieurs bien développés.	— Appendices anaux inférieurs petits.

female

- Épaulettes bien nettes, apex pointu.
 - 2 taches proximales bleues sur le VIII. segment (Fig. 5).
 - IX avec deux petites taches dorsales.
 - X entièrement noir.
- Épaulettes très petites et arrondies à l'apex.
 — Une tache distale bleue sur le huitième segment (Fig. 5).
 — Une grande tache bleue distale échancrée au milieu sur le IX (Fig. 5).
 — X bleu avec deux petites taches noires antérieures (Fig. 5).

Par l'absence d'épines sur le bord distal du dixième segment, la forme du prophallus et la présence d'épaulettes chez la ♀, *P. spinithoracicum* appartient au groupe A; par ailleurs l'absence de pruinosité correspond bien au développement important des taches bleues sur les segments VIII et IX; PINHEY, 1964.

REMERCIEMENTS

Je remercie très vivement le Docteur E. PINHEY de m'avoir communiqué l'allotype ♀ de *P. epiphonematicum* ainsi que Mesdames LACHAISE et SIMON pour leur aimable collaboration.

RÉFÉRENCES BIBLIOGRAPHIQUES

- KARSCH, F., 1891. Uebersicht der von Herrn Dr. Paul Preuss in Deutsch-Westafrika 1890 gesammelten Odonaten. *Ent. Nachr.* 17 (5-6): 65-81.
- LEGRAND, J., 1975. Contribution à la faune du Gabon. Odonates, 1ère note. *Annls Soc. ent. Fr.* (N.S.) 11: 679-696.
- MARTIN, R., 1908. Voyage de feu Leonardo Fea dans l'Afrique occidentale. Odonates. *Annali Mus. civ. Stor. nat. Genova* 43: 649-667.
- PINHEY, E.C.G., 1960. Dragonflies collected on an expedition from Rhodesia to Nigeria in 1958. *Entomologist's mon. Mag.* 96: 101-114.
- PINHEY, E.C.G., 1962. A descriptive catalogue of the Odonata of the African Continent (up to Dec. 1959). Part I. *Publ.ôes cult. Co. Diam. Angola* 59: 1-161.
- PINHEY, E.C.G., 1964. A revision of the African members of the genus "Pseudagrion" Selys (Odonata). *Revia Ent. Moçamb.* 7: 5-197.
- PINHEY, E.C.G., 1973. Notes on some African representatives of the genus *Pseudagrion* Selys, 1876, with description of two new species (Zygoptera: Coenagrionidae). *Odonatologica* 2: 317-327.
- RIS, F., 1936. Die Pseudagrion-Arten des kontinentalen Afrika (Insecta, Odonata). Mit Bemerkungen von Erich Schmidt, Bonn. *Abh. senckenberg. naturf. Ges.* 433: 1-68.